

LIVRET D'ACCUEIL

— EUROPE ÉCOLOGIE LES VERTS —

Il n'y a pas de
planète B

ecologie.fr

L'ÉCOLOGIE
ÉVIDEMMENT
JULIEN BARRI



Non assistance
à planète en
danger

SOMMAIRE

BIENVENUE	02
JE VIENS D'ADHÉRER : comment m'intégrer et militer ?	03
POUR VOUS AIDER	04
NOS VALEURS : La charte des verts mondiaux et la charte des valeurs EELV	05
LE PROJET	08
PRINCIPES DE FONCTIONNEMENT	09
LES GRANDES DATES de l'écologie politique en France	10
BIBLIOGRAPHIE INDICATIVE	11
ORGANIGRAMME DES INSTANCES D'EELV	12
LE BUREAU EXÉCUTIF	13
LE CONSEIL FÉDÉRAL et les autres instances nationales	14
LES COMMISSIONS THÉMATIQUES	17
NOS ÉLU-E-S AU SÉNAT	19
NOS ÉLU-E-S AU PARLEMENT EUROPÉEN	20
LE FONCTIONNEMENT RÉGIONAL ET LOCAL	21
NOUS CONTACTER EN LANGUEDOC-ROUSSILLON	22



BIENVENUE !

Bienvenue dans la plus belle aventure qui soit, celle de la réinvention du monde pour le garder vivant. Bienvenue dans le mouvement de l'écologie politique !

Les écologistes portent un projet de transformation global face à l'urgence écologique et pour la justice sociale. Nous proposons un nouveau chemin, celui de la transformation de nos modes de vie, de nos économies, de nos sociétés. Une transformation pour développer les métiers de demain, pour réinventer nos territoires, nos manières de les habiter et pour bâtir des vies heureuses dans le monde qui vient.

La transition écologique a déjà commencé ! Partout, près de nous, des groupes, des collectifs, des initiatives novatrices naissent et créent un monde

nouveau. Europe Écologie Les Verts participe de cette grande transformation, de cette aspiration à vivre autrement, à vivre mieux.

Notre mouvement doit se distinguer par sa capacité à faire de la participation citoyenne le levier du changement. L'enjeu c'est d'entrer en résonance avec les forces vives de la société, humanistes et progressistes qui partagent les mêmes aspirations.

Nous ne sommes pas propriétaires de l'écologie. Nous en sommes les diffuseurs. Alors partageons : jetons des ponts, proposons des solutions, rassemblons et mobilisons les énergies au service de l'écologie. En avant les écolos !



Julien BAYOU,
secrétaire national



Jérémie CRÉPEL,
membre du Bureau Exécutif
délégué à l'accueil

Bienvenue dans notre mouvement !

Ce livret pour vous aider à vous investir à EELV. Notre mouvement se veut inclusif, écoféministe et non-violent.

Nous sommes déterminé-es à tout mettre en œuvre pour bien vous accueillir.

En cas de soucis, rendez-vous page 4.

JE VIENS D'ADHÉRER :

Comment m'intégrer et militer ?



Les actions et mobilisations

Pour les campagnes électorales et les diffusions de tracts, les ateliers, les manifestations...

Suivez attentivement les réunions et les outils de communication de vos groupes locaux et régionaux.

Toutes les réunions, y compris le conseil fédéral, sont ouvertes aux adhérent-e-s (sous réserve de huis clos).

Inscrivez-vous à la newsletter nationale sur eelv.fr



Les commissions thématiques nationales

Les commissions sont des lieux de réflexions et de débats.

Un thème vous intéresse plus particulièrement ?

Retrouvez toutes les informations page 18, sur le site ou les réseaux sociaux de la commission correspondante, ou adhérez à la commission pour participer à ses débats et à ses actions.

Toutes les commissions sont recensées sur eelv.fr



La formation

De nombreuses régions et groupes locaux organisent des formations thématiques ou techniques.

Des formations ont également lieu lors des journées d'été et les commissions thématiques organisent de nombreux webinaires.

Vous pouvez retrouver les propositions nationales de formations et des parcours de formations en ligne sur

mooc.eelv.fr



Les journées d'été des écologistes (JDE)

Chaque année, elles rassemblent, fin août, de nombreux-ses écologistes autour d'ateliers, de formations, de plénières et de moments conviviaux.

Depuis 2020, elles intègrent des formations du Pôle écologiste.

Quelques régions organisent aussi des rencontres à divers moments de l'année.

Retrouvez les temps forts des JDE sur la [chaîne Youtube d'EELV](#)

POUR VOUS AIDER



Le secrétariat régional

C'est votre interlocuteur pour tout ce qui touche à votre adhésion, votre cotisation, votre inscription sur les listes mails...

N'hésitez pas à le joindre si votre groupe local n'a pas encore pris contact avec vous après votre adhésion ou pour le moindre souci administratif.

Retrouvez les coordonnées de tous les secrétariats régionaux sur eelv.fr



La commission régionale de prévention et de résolution des conflits (CRPRC)

Dans chaque région EELV, il existe une CRPRC qui est chargée de veiller au respect des statuts et décisions, d'instruire les dossiers en cas de litiges, proposer des solutions de résolution des conflits et de jouer le rôle de médiateur.

Ses propositions sont soumises au vote du conseil politique régional (CPR).

Chaque adhérent·e peut la saisir en contactant le secrétariat régional.



Le conseil statutaire (cs)

Le conseil statutaire est national et son rôle est de veiller au respect des statuts et de tous les textes réglementaires d'EELV.

Il peut annuler une décision irrégulière.

Le conseil statutaire est élu indépendamment de toute référence aux motions d'orientation nationales.

Plus d'infos sur eelv.fr

Pour saisir le conseil statutaire, envoyer un courriel à :

conseilstatutaire@eelv.fr



La cellule d'enquête et de sanction sur le harcèlement et les violences sexuelles et sexistes (vss)

Au sein d'Europe Écologie Les Verts, un dispositif de prévention et de traitement des violences sexistes et sexuelles a été mis en place, avec une cellule d'enquête interne et de sanctions.

Elle est chargée de mener des enquêtes, soit en cas de plainte, soit lors d'un signalement interne. La cellule d'enquête et de sanction peut également s'auto-saisir. Ses membres ont reçu une formation à l'identification des violences sexistes et sexuelles et aux méthodes d'enquête.

Plus d'infos sur eelv.fr

Pour signaler une situation de violence sexiste ou sexuelle (harcèlement, agression, viol...) : vous pouvez directement écrire à la cellule à :

signalement@eelv.fr

NOS VALEURS

La charte des verts mondiaux et la charte des valeurs EELV

Europe Écologie - Les Verts reconnaît la Charte des Verts mondiaux adoptée à Canberra en 2001 comme texte fondateur pour l'ensemble des mouvements se réclamant de l'écologie politique et fait siens les principes fondamentaux en matière de droits humains édictés par les grands textes européens et internationaux.

L'ensemble des adhérent-es d'EELV déclare constitutive de leur engagement l'adhésion aux valeurs et aux principes suivants :

» La responsabilité de l'ensemble de la communauté humaine dans la sauvegarde de son environnement et des écosystèmes pour les générations futures et les principes de précaution et d'intervention préventive face aux catastrophes prévisibles.

» La lutte contre le **changement climatique** impliquant le redéploiement

des ressources énergétiques et une politique massive d'économie d'énergie.

» Le droit au **temps libre** et à l'épanouissement individuel et partagé.

» Le rejet de l'idéologie productiviste et du dogme de la croissance illimitée, qui ne tiennent pas compte du caractère limité des **ressources de notre planète**.

» La défense de la **biodiversité** et du vivant, instaurant un rapport respectueux et non violent entre l'être humain et la nature. Le droit de chacun à vivre dans un environnement sain et préservé.

» La reconnaissance de l'existence de **biens communs** inaliénables par les intérêts particuliers.

» La lutte en faveur de la **justice sociale**, la réduction des inégalités sociales et le combat contre toute forme d'exploitation des êtres humains.

» La **solidarité** et le partage équitable des richesses et des ressources entre les peuples, entre les générations, entre les territoires et plus généralement au sein de la société.

» La remise en cause des effets dévastateurs

du libéralisme économique et des logiques de prédation, de compétition et de gaspillage et la promotion de **modes de vie sobres**.

» La nécessité de développer les instruments d'une économie alternative fondée sur la **transformation écologique** des modes de production et de consommation, appuyée sur **l'économie sociale et solidaire**, le renforcement du secteur non-marchand et une régulation stricte des marchés financiers.

» La liberté de pensée, d'expression, de réunion et de circulation.

» Le droit à **l'émancipation** et à **l'autonomie** des individus, à l'éducation, à la formation, à la culture, à la santé tout au long de la vie.

» Le **droit des peuples à disposer d'eux-mêmes** et à se gouverner démocratiquement.

» La liberté de conscience et de culte dans le respect du principe de **laïcité** et du droit inaliénable des personnes à leur **autodétermination**.

» La protection contre l'arbitraire étatique et notamment le droit à un procès équitable et le droit au **respect de la vie privée**.

» Le droit à la dissidence et de résistance à l'oppression, la lutte contre toutes les formes d'autoritarisme et de totalitarisme.

» La reconnaissance de la **diversité** comme élément de richesse de nos sociétés.

» La défense du pluralisme et le plein

respect des minorités et de leurs droits.

» La promotion de la diversité linguistique et la défense des cultures régionales.

» L'affirmation de la **dignité humaine** et de la reconnaissance de cette dignité comme préalable de toute justice.

» Le droit à l'amendement, à la réhabilitation et à la réinsertion pour tout individu.

» L'affirmation du **féminisme** comme valeur émancipatrice pour les femmes comme pour les hommes.

» La **lutte contre le racisme** et toutes les formes de discrimination, qu'elles soient liées au sexe, à l'orientation sexuelle, aux identités de genre, à l'origine sociale ou ethnique, à la couleur,





la langue, l'âge, au handicap, à la maladie, ou toute autre situation.

» La lutte contre la corruption et pour la **transparence** des décisions tant dans la sphère économique et financière que dans la sphère politique.

» Le devoir d'**accueil** et la solidarité active aux réfugiés politiques, économiques et environnementaux.

» La culture de **paix**, de tolérance et de **non-violence** ; l'engagement en faveur du désarmement. Le refus du nucléaire militaire et l'engagement en faveur de la sortie du nucléaire civil.

» L'établissement de nouvelles relations Nord/Sud fondées sur la solidarité et la **coopération internationale**.



Retrouvez
la Charte des Verts
Mondiaux sur

globalgreens.org

» La défense de la **démocratie** face aux dérives des solutions autoritaires, même au nom « d'une sauvegarde urgente de la planète ».

» Le soutien aux initiatives en faveur d'une **gouvernance mondiale**, démocratique et équitable.

» L'engagement dans la construction d'une **Europe fédérale**, sociale, écologique et démocratique.

LE PROJET

Vivant : Liberté, égalité, fraternité, biodiversité, projet pour une République écologique



Pour préparer les élections présidentielle et législatives de 2022, six mouvements ont fait le choix de s'unir : l'Alliance pour une Écologie Indépendante, EELV, Génération Ecologie, Génération-s, et le Mouvement des Progressistes. Ce périmètre inédit nous a amenés à construire notre projet au-delà de notre structure.

Dans le cadre du Pôle écologiste, nous avons ouvert une plateforme pour recueillir les propositions de toutes celles et ceux qui souhaitent participer à la construction d'une République écologiste.

Notre projet s'inscrit dans une démarche de réconciliation entre l'humanité et le reste du vivant, de réponses à l'urgence écologique,

démocratique et sociale pour permettre à chacune et chacun de mieux vivre. Il s'inspire de nos valeurs : la justice sociale plutôt que la prédation, la solidarité plutôt que la compétition, le temps long plutôt que les décisions à courte vue, l'intérêt général plutôt que les intérêts particuliers.

Ce projet est un travail toujours en mouvement, grâce aux réflexions, propositions sans cesse renouvelées des commissions et du conseil programmatique. **Il se construit avec vous, du niveau local au niveau international.**

N'hésitez donc pas à y contribuer en rejoignant nos commissions thématiques. RDV sur :

eelv.fr

Un travail collectif

L'élaboration du projet a donc été le fruit d'un travail collectif, élaboré de façon ouverte et transparente, à la manière dont nous concevons l'exercice de la démocratie.

Après la fondation du Pôle à la fin de l'année 2020, le travail a commencé en interne des différents mouvements avec la préparation de notes de cadrages : 73 contributions d'élus-e-s et de commissions thématiques visant à dresser des constats et dessiner les pistes de réflexions pour la construction d'une plateforme programmatique ont été produites.

Ensuite, la plateforme a permis de recueillir 1 108 propositions qui ont servi de base aux 251 propositions qui constituent aujourd'hui le socle programmatique des écologistes pour 2022, présenté au conseil programmatique, adopté par le conseil fédéral d'EELV et par les partis partenaires en juillet.

PRINCIPES DE FONCTIONNEMENT

» **Egalité de ses membres** sur la base d'une personne, une voix.

» Respect du **principe d'exemplarité** dans le fonctionnement.

» L'affirmation de la **démocratie à tous les niveaux** : fédéralisme, subsidiarité, représentativité des élu·e·s, séparation des pouvoirs. Respect du pluralisme dans le cadre de majorités au consensus ou qualifiées avec respect des minorités.

La subsidiarité signifie que les décisions doivent être prises au niveau le plus approprié : pour une élection municipale, c'est le groupe local qui prend les décisions ; pour une élection régionale, l'instance régionale ; pour une élection nationale, c'est le Conseil fédéral.

» **Parité** hommes/femmes au niveau interne et externe pour les postes à responsabilité et les candidatures avec adoption de modes de scrutin appropriés et parité des exécutifs.

» Reconnaissance de la **diversité** de la société à tous les niveaux de responsabilité interne et externe.

» **Droit de retrait.**

Une personne ou un groupe local en désaccord avec une décision a le droit de ne pas participer à sa mise en œuvre, ce qui ne signifie pas le droit d'agir contre. Par exemple, si je ne suis pas d'accord avec la stratégie choisie pour les élections, je peux ne pas faire campagne, mais je ne fais pas campagne contre les candidatures soutenues par le mouvement.

» **Limitation stricte du cumul des mandats**, internes et externes, occupés simultanément et/ou dans le temps.

» **Fédéralisme différencié** ; Europe Écologie les Verts est une structure fédérale, organisée régionalement dont la base est le réseau local.

» **Transparence des comptes et indépendance**: Europe Écologie les Verts a un budget transparent pour tous et des comptes publics.

» **Europe Écologie les Verts est indépendant**, en particulier des États et des pouvoirs publics, des entreprises privées et groupes de pression de toute nature.

» Droit à l'**expérimentation** de nouvelles formes d'action collective et de militance.

» **Droit à l'information et à la formation.**

» **Résolution non violente des conflits** par des organes ad hoc.



LES GRANDES DATES

de l'écologie politique en France

L'écologie politique est issue de la convergence depuis l'après-guerre de luttes environnementales et sociales et de différents courants environnementalistes, pacifistes, antinucléaires, féministes ou altermondialistes.

C'est un mouvement mondial.

En 1974, René Dumont est le premier candidat écologiste à l'élection présidentielle (1,74%).

1984 : Création du parti "Les Verts" par la fusion de plusieurs mouvements à Clichy-La-Garenne.

1988 : Antoine Waechter crée la surprise en réalisant 3,78% à l'élection présidentielle.

1989 : Premier·es député·es Vert·es au Parlement européen.

1992 : Marie-Christine Blandin première

présidente écologiste d'un conseil régional (Nord-Pas-de-Calais).

1993 : Les Verts abandonnent le « ni gauche, ni droite » au profit d'une stratégie d'« alliance contractuelle » avec la gauche.

1997 : Premières et premiers député·es écologistes et participation gouvernementale (Dominique Voynet puis Yves Cochet à l'Environnement, Guy Hascoët à l'Économie sociale et solidaire).

2002 : Noël Mamère obtient 5,25 %, meilleur résultat écologiste à une élection présidentielle .

2007 : Dominique Voynet (EELV) obtient 1,57 % à l'élection présidentielle. José Bové 1,32 %.

2009 : Succès du rassemblement "Europe Écologie" autour de Daniel Cohn-Bendit, José Bové et Eva Joly aux européennes (16 %).

2010 : Création d'Europe Écologie Les Verts après le succès des élections régionales.

2012 : Eva Joly remporte 2,31% des suffrages à l'élection présidentielle. Des

accords avec le Parti socialiste permettent la création des premiers groupes parlementaires au Sénat (10 élu·es) et à l'Assemblée nationale (18 élu·es). Seconde participation gouvernementale.

2014 : Cécile Duflot (Logement) et Pascal Canfin (Développement) quittent le gouvernement. EELV ne soutient pas le gouvernement Valls.

2017 : EELV retire la candidature Jadot au profit du candidat socialiste Benoît Hamon (6,36 %). Aucun élu EELV aux législatives.

2019 : Succès de la liste écologiste conduite

par Yannick Jadot et soutenue par EELV, l'AEI et RPS. aux Européennes avec 13,48%.

2020 : Succès aux municipales avec la conquête de plusieurs grandes villes (Besançon, Bordeaux, Grenoble, Lyon, Marseille, Poitiers, Strasbourg, Tours...) et de la métropole de Lyon.

Création du Pôle écolo pour préparer l'élection présidentielle avec l'AEI, Cap21, Génération Écologie et Génération·s.

2021 : Les 120 000 participant·es à la primaire écologiste choisissent Yannick Jadot comme candidat pour la présidentielle. **10**

BIBLIOGRAPHIE INDICATIVE



Histoire de la révolution écologiste

Yves Frémion
(Hoëbeke, 2007, 400 p.)

Antimanuel d'écologie

Yves Cochet (Bréal, 2009, 312 p.)

Manifeste pour une société écologiste

(Les Petits Matins, 2010, 48 p.)

Philosophie de l'écologie politique, de 68 à nos jours

Éva Sas (Les Petits Matins, 2010, 136 p.)

Les nouveaux défis de l'écologie politique

Alain Coulombel (éd. Utopia, 2019, 250 p.)

Petit bréviaire écolo, Erwan Lecoœur, Wilfrid Séjeau (Les Petits Matins, 2011, 160 p.)

L'écologie en 600 dates

(2012, éditions Le Passager Clandestin, 88 p.)

Qu'est-ce que l'écologie politique ?

Alain Lipietz (Les Petits Matins, 2012, 208 p.)

Oui, l'écologie c'est social !

Sandrine Rousseau (Les Petits Matins, 2012, 112 p.)

Le Manifeste Négawatt, La Compagnie des Négawatts (Actes Sud/Colibris, 2012, 376 p.)

Les grands textes fondateurs de l'écologie politique

Ariane Debourdeau (Champs Classique, 2013, 384 p.)

Militer chez les Verts, Vanessa Jérôme (Les Presses Sciences Po, 2021)

Plogoff, Delphine Le Lay (Éditions Delcourt, 2013, bande dessinée)

Des Verts à EELV, 30 ans d'écologie politique

Pierre Serne (Les Petits Matins, 2014, 128 p.)

Penser l'Anthropocène, Rémi Beau et Catherine Larrère (Les Presses Sciences Po, 2018 540 p.)

Histoire de l'écologie politique

Arthur Nazaret (La Tengo, février 2019, 350 p.)

Le féminisme pour sauver la planète !

Charlotte Souлары (Les Petits Matins, 2021, 125 p.)

ORGANIGRAMME DES INSTANCES D'EELV



LE BUREAU EXÉCUTIF

Le Bureau Exécutif (BE) national - que l'on peut comparer à un **"gouvernement" du mouvement** - assure le fonctionnement du parti et l'exécution des décisions des congrès nationaux et du conseil fédéral.

Il est composé de 11 à 15 membres.

Parmi eux, figurent au moins :

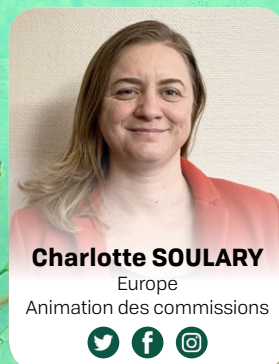
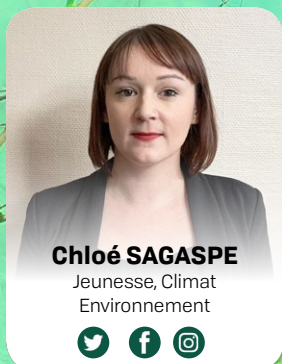
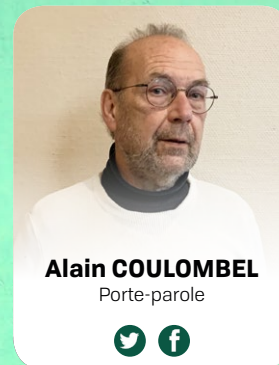
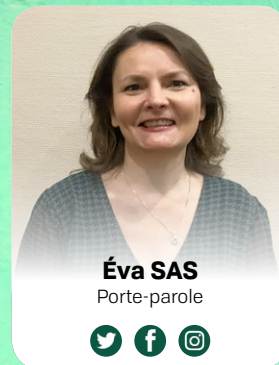
» un-e secrétaire national-e

» un-e secrétaire national-e adjoint-e,

» un-e trésorier-ière,

» deux porte-parole,

» les autres membres sont chacun-e chargé-e d'une délégation.



Le conseil fédéral (CF)

est le parlement du parti et représente la fédération de toutes les régions EELV.

Il est l'instance délibérative et décisionnaire à l'échelle nationale. Il se compose de 150 élu-es pour 3 ans et de représentant-e-s sans droit de vote (responsables des régions, représentant-e-s des groupes parlementaires et les responsables de toutes les commissions thématiques, membre du BE).

L'élection des membres du CF s'effectue à partir de motions politiques nationales soumises au vote en congrès national décentralisé : chacune est représentée par des membres en proportion des voix recueillies par chaque motion.

Le CF se réunit 5 fois par an et décide des orientations politiques dans le cadre global fixé par le Congrès national.

Le conseil fédéral est animé par le Bureau du Conseil Fédéral (BCF), qui comprend 5 membres. Il est présidé par Henri AREVALO.

Retrouvez toutes les informations sur le conseil fédéral sur eelv.fr

LE CONSEIL FÉDÉRAL et les autres instances nationales

C'est quoi "Les motions" d'orientations ?

Dans EELV, pour chaque désignation interne, les listes de personnes qui se présentent doivent écrire un texte programmatique : une motion d'orientation.

Les motions représentent donc des courants d'opinion différents qui se cristallisent souvent autour de positionnements idéologiques et stratégiques (pour l'externe) ainsi que des modes de fonctionnement (pour l'interne).

Elles participent à la vie démocratique d'EELV en étant les principaux vecteurs d'idées, idées qui donnent notamment une substance programmatique et politique à notre parti.

La conférence des régions

Elle réunit l'ensemble des secrétaires régionales et régionaux.

Elle travaille en collaboration avec les instances nationales à la mise en œuvre des actions et campagnes thématiques et électorales décidées par le mouvement, en mutualisant leurs réflexions, leurs expériences et leurs moyens.

La commission permanente électorale (CPE)

Le conseil fédéral peut créer une commission permanente électorale, paritaire et élue à la proportionnelle.

Elle est chargée de proposer au CF des scénarios de candidatures dans le respect des principes de parité, proportionnelle, diversité, non-cumul des mandats et ouverture.

Le conseil Programmatique

Le conseil programmatique est une assemblée qui a pour mission d'actualiser le programme du parti en fonction de l'actualité, des débats parlementaires, d'initiatives locales et de la production des commissions thématiques.

Il est composé de représentant-es du bureau exécutif, du CF, des commissions, des régions, des élu-es et de la délégation du parti au Parti Vert Européen (PVE).

Il se réunit au moins deux fois par an en séance plénière mais fonctionne aussi en groupes de travail.

Les Jeunes Écologistes

Les Jeunes Écologistes sont le mouvement de jeunesse de l'écologie politique, rattaché par un statut d' "autonomie solidaire" au parti Europe Écologie – Les Verts (EÉLV).

Un pied dans la sphère associative, un autre dans la politique, et elles estiment que c'est ainsi qu'elles pourront se battre pour gagner à la fois la bataille culturelle et la bataille électorale pour l'écologie.

Plus d'info sur jeunes-ecologistes.org

L'observatoire de la parité et des pratiques

Composé de 12 membres élu-es par le conseil fédéral, il est chargé de veiller au respect des valeurs éthiques déclinées dans la Charte des valeurs qui figure en préambule de nos statuts. Il produit un rapport annuel à destination du CF.

Il peut être saisi par des militant-e-s, des instances ou s'autosaisir.

La cellule d'enquête et de sanction sur le harcèlement et les violences sexuelles et sexistes (vss)

Désignée par le conseil fédéral, elle a pour mission d'enquêter et de proposer des sanctions en cas de harcèlement sexuel et sexiste (voir page 4 « Pour vous aider »).

Pour signaler une situation de violence sexiste ou sexuelle (harcèlement, agression, viol) : Vous pouvez directement écrire à la cellule à

signalement@eelv.fr

La commission financière

Composée de 12 membres désigné-es par le Conseil fédéral, elle contrôle la gestion financière et les ressources humaines du mouvement.

Le conseil statutaire

Désigné par le conseil fédéral, il est chargé de veiller à l'application des statuts

Voir page 4 : « Pour vous aider »

Un réseau écologiste européen et mondial

EELV est membre du Parti Vert Européen (PVE), en anglais European Green Party (abrégé en EGP), la fédération des partis écologistes d'Europe.

EELV est aussi membre du réseau des Verts mondiaux (en anglais Global Greens).

Le comité des outils numériques (Com'ON)

Composé de 21 personnes, élu-es par le conseil fédéral, il est chargé de formuler des propositions et de rendre des avis sur demande des instances d'Europe Écologie - Les Verts. Le Comité des outils numériques est un interlocuteur pour les usager-es des outils numériques d'Europe Écologie - Les Verts, ainsi que des instances territoriales ou nationales.

LES COMMISSIONS THÉMATIQUES

Transport, logement, culture, environnement, éducation... Vous trouverez au sein des commissions de nombreuses personnes qui partagent le même intérêt et qui souhaitent faire avancer la réflexion sur des problématiques précises.

Pour rejoindre une commission, c'est très simple : Prenez contact avec ses responsables, payez votre adhésion, et vous voilà membre !

COMMISSION AGRICULTURE ET RURALITÉ

agriculture@eelv.fr
agriculture.eelv.fr

COMMISSION CONDITION ANIMALE

animaux@eelv.fr
animal.eelv.fr

COMMISSION ÉCONOMIE CIRCULAIRE ET DÉCHETS

dechets@eelv.fr
dechets.eelv.fr

COMMISSION EDUCATION, ENFANCE ET FORMATION

education@eelv.fr
education.eelv.fr

COMMISSION ESPÉRANTO ET LANGUES

esperanto@eelv.fr
esperanto.eelv.fr

COMMISSION FÉMINISME

feminisme@eelv.fr
feminisme.eelv.fr

COMMISSION HABITAT, LOGEMENT ET URBANISME

logement@eelv.fr
logement.eelv.fr

COMMISSION JUSTICE

justice@eelv.fr
justice.eelv.fr

COMMISSION MER ET LITTORAL

merlittoral@eelv.fr
mer-littoral.eelv.fr

COMMISSION OUTRE-MER

outremers@eelv.fr

COMMISSION PAIX ET DÉSARMEMENT

paixdesarmement@eelv.fr

COMMISSION PRÉVENTION, SÉCURITÉ ET TRANQUILLITÉ PUBLIQUE

securite@eelv.fr

COMMISSION RÉGIONS ET FÉDÉRALISME

region-federalisme@eelv.fr
regions-federalisme.eelv.fr

COMMISSION SANTÉ

sante@eelv.fr
sante.eelv.fr

**COMMISSION
TRANSNATIONALE**
transnational@eelv.fr
transnationale.eelv.fr

**COMMISSION VIEILLESSE
ET SOLIDARITÉ**
seniors@eelv.fr

COMMISSION BIODIVERSITÉ
biodiversite@eelv.fr

COMMISSION CULTURE
culture@eelv.fr
culture.eelv.fr

**COMMISSION ÉCONOMIE,
SOCIAL ET SERVICES
PUBLICS**
economiesocial@eelv.fr
economie.eelv.fr

COMMISSION ÉNERGIE
energie@eelv.fr
energie.eelv.fr

COMMISSION EUROPE
europe@eelv.fr
europe.eelv.fr

COMMISSION HANDICAP
handicap@eelv.fr
commission-handicap.eelv.fr

COMMISSION IMMIGRATION
immigration@eelv.fr

COMMISSION LGBT
lgbt@eelv.fr
lgbt.eelv.fr

**COMMISSION NATURE ET
ENVIRONNEMENT**
nature-environnement@eelv.fr
ecologie-nature.eelv.fr

**COMMISSION PARTAGE 2.0 /
NUMÉRIQUE**
partage2.0@eelv.fr
numerique.eelv.fr

COMMISSION POST-CROISSANCE
postcroissance@eelv.fr

**COMMISSION QUARTIERS
POPULAIRES**
comm-quartiers-populaires@listes.eelv.fr
quartierspopulaires.eelv.fr

**COMMISSION RECHERCHE
ET ENSEIGNEMENT SUPÉRIEUR**
recherche-enseignementsup@eelv.fr
recherche-enseignementsup.eelv.fr

**COMMISSION SPORTS,
LOISIRS ET TOURISME**
sport-loisirs-tourisme@eelv.fr
sport.eelv.fr

**COMMISSION TRANSPORTS
ET TERRITOIRES**
transport-territoires@eelv.fr
transports-territoires.ee



NOS ÉLU-E-S AU SÉNAT

7 sénateurs et sénatrices EELV élu-es aux élections sénatoriales de 2017 puis 2020 ont formé, avec d'autres personnalités écologistes et régionalistes.

Le groupe Écologiste, Solidarité et Territoires qui compte 12 membres.

Il est présidé par Guillaume Gontard.

Retrouvez toutes les infos du groupe écologiste au Sénat sur :

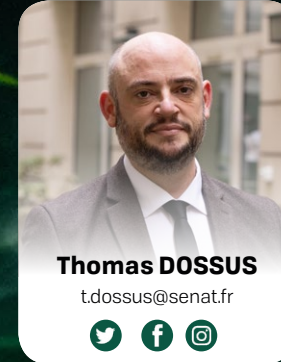
ecologiste-senat.fr



Guy BÉNAROCHE
g.benarroche@senat.fr



Monique DE MARCO
m.de-marco@senat.fr



Thomas DOSSUS
t.dossus@senat.fr



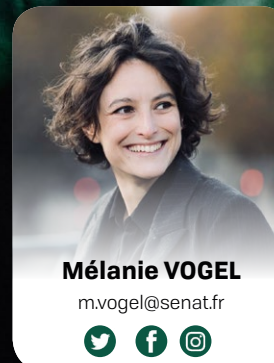
Jacques FERNIQUE
j.fernique@senat.fr



Raymonde PONCET
r.poncet@senat.fr



Daniel SALMON
d.salmon@senat.fr



Mélanie VOGEL
m.vogel@senat.fr



NOS ÉLU-E-S AU PARLEMENT EUROPÉEN

13 eurodéputé-es ont été élus sur la liste Europe Écologie en 2019. Parmi ces élu-es figurent 11 membres d'EELV ou personnalités d'ouverture, 1 membre d'AEI (Alliance écologiste indépendante) et un régionaliste.

Ils siègent ensemble au **groupe des Verts-ALE du Parlement européen**.

Retrouvez les actualités de la délégation française au groupe des Verts-ALE sur

europeecologie.eu



Le site du groupe des Verts-ALE

greens-efa.eu



LE FONCTIONNEMENT RÉGIONAL ET LOCAL

LE GROUPE LOCAL (GL)

Le GL est l'échelon de base du mouvement.

Il regroupe les adhérent-es (5 minimum) sur un territoire cohérent géographiquement ou politiquement, au minimum la commune ou arrondissement, validé par le conseil politique régional.

Le rôle du GL est varié : il anime la vie militante, accueille les nouveaux-elles, développe l'écologie politique, représente le mouvement à l'échelle locale en lien avec les élu-es...

Il est animé par un bureau élu en assemblée générale (AG).

Département et coordination de groupes locaux

Les GL peuvent créer des coordinations au sein d'une région, d'une agglomération ou d'un pays.

Ces coordinations peuvent prendre la forme d'un échelon départemental.

Le bureau d'animation est élu en assemblée générale.

LA RÉGION EELV

La région EELV est le niveau légal du mouvement politique. Les adhérent-es et les GL sont rattaché-es à une région EELV.

Le congrès régional a lieu au moins tous les 3 ans.

Il décide de l'orientation politique régionale et désigne le BER, et la part régionale du CPR, ainsi que les membres de la CRPRC (voir page 4 « Pour vous aider »).

Le bureau exécutif régional (BER)

Il met en œuvre les décisions du congrès régional et du CPR.

Il assume le fonctionnement quotidien du mouvement. Il est élu pour 2 ans minimum.

Le secrétariat régional est désigné au sein du BER.

Le conseil politique régional (CPR)

Le CPR est l'instance légale délibérative et décisionnelle au niveau régional.

Ses membres sont constitués de 2 collèges à 50 % : des membres représentant les GL et des membres issus de la région.

Il peut mettre en place des groupes de travail, des commissions régionales ainsi qu'une commission régionale électorale (équivalent régional de la CPE)

Nous contacter EN LANGUEDOC-ROUSSILLON

Le Bureau Exécutif Régional (BER) compte neuf membres, dont un secrétaire régional (SR), deux porte-parole et un trésorier régional. Ils sont élu-es pour un mandat de deux ans par le CPR, lors du renouvellement de ses membres. Le BER met en œuvre des orientations du Congrès Régional ainsi que des décisions du Conseil Politique Régional (CPR).

Contactez mon secrétariat régional

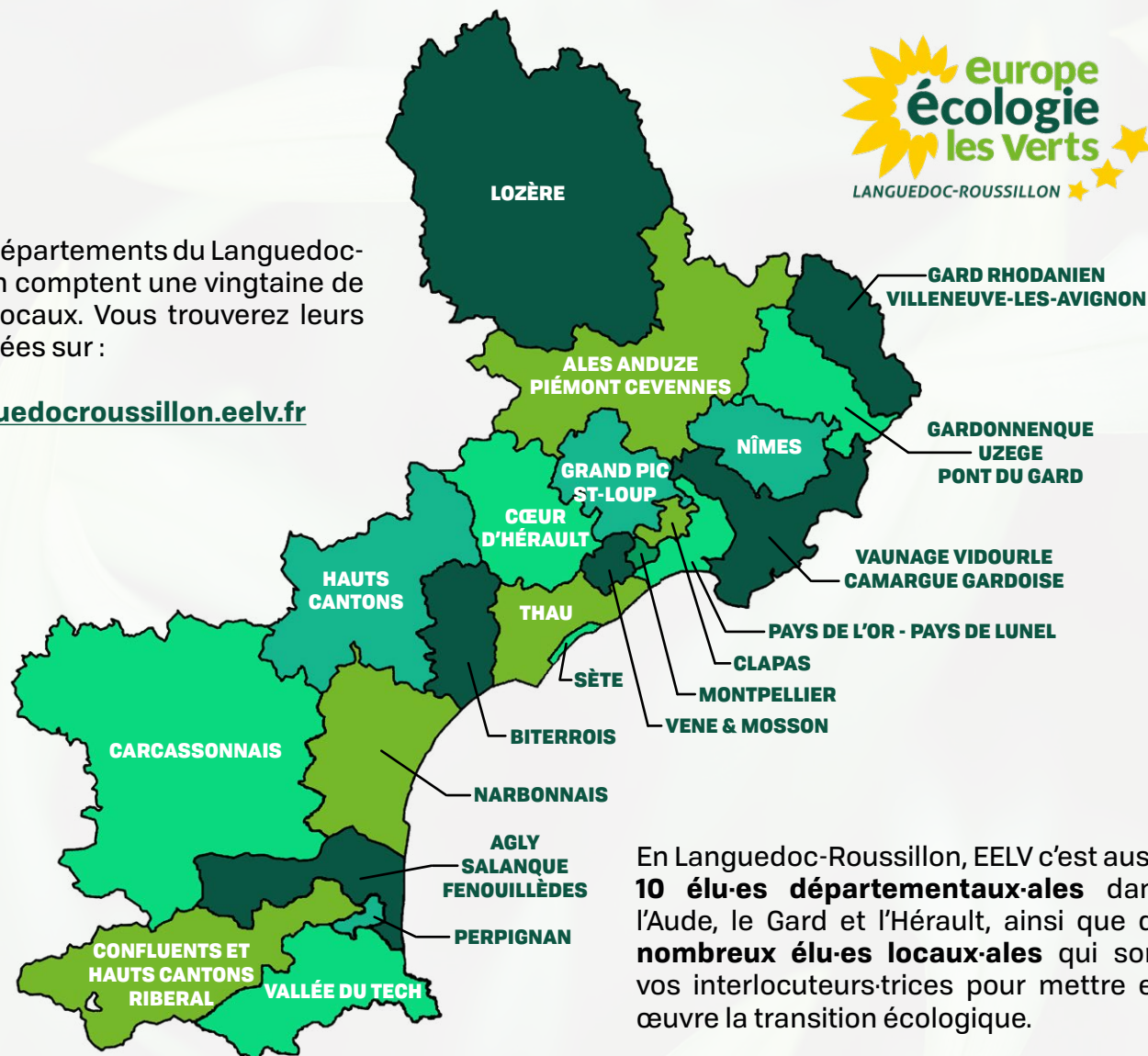
Laurent DUPONT
4 avenue Paul Pélisse
34230 PAULHAN
06 89 44 68 36
secretariat-lr@eelv.fr

languedocroussillon.eelv.fr



Les cinq départements du Languedoc-Roussillon comptent une vingtaine de groupes locaux. Vous trouverez leurs coordonnées sur :

languedocroussillon.eelv.fr



En Languedoc-Roussillon, EELV c'est aussi **10 élu-es départementaux-ales** dans l'Aude, le Gard et l'Hérault, ainsi que de **nombreux élu-es locaux-ales** qui sont vos interlocuteurs-trices pour mettre en œuvre la transition écologique.